

BRAUN-WEISS-BEIGER PULLI



AUS
STRICKTEILEN
MIT FESTEM
ANFANG



- VORNE BRAUN, HINTEN WEISS
- ÄRMEL WEISS, AUSGESTELLT
- KNOPFLEISTEN VORNE, AN DEN ÄRMELN UND AN DEN SEITEN
- POLOKRAGEN

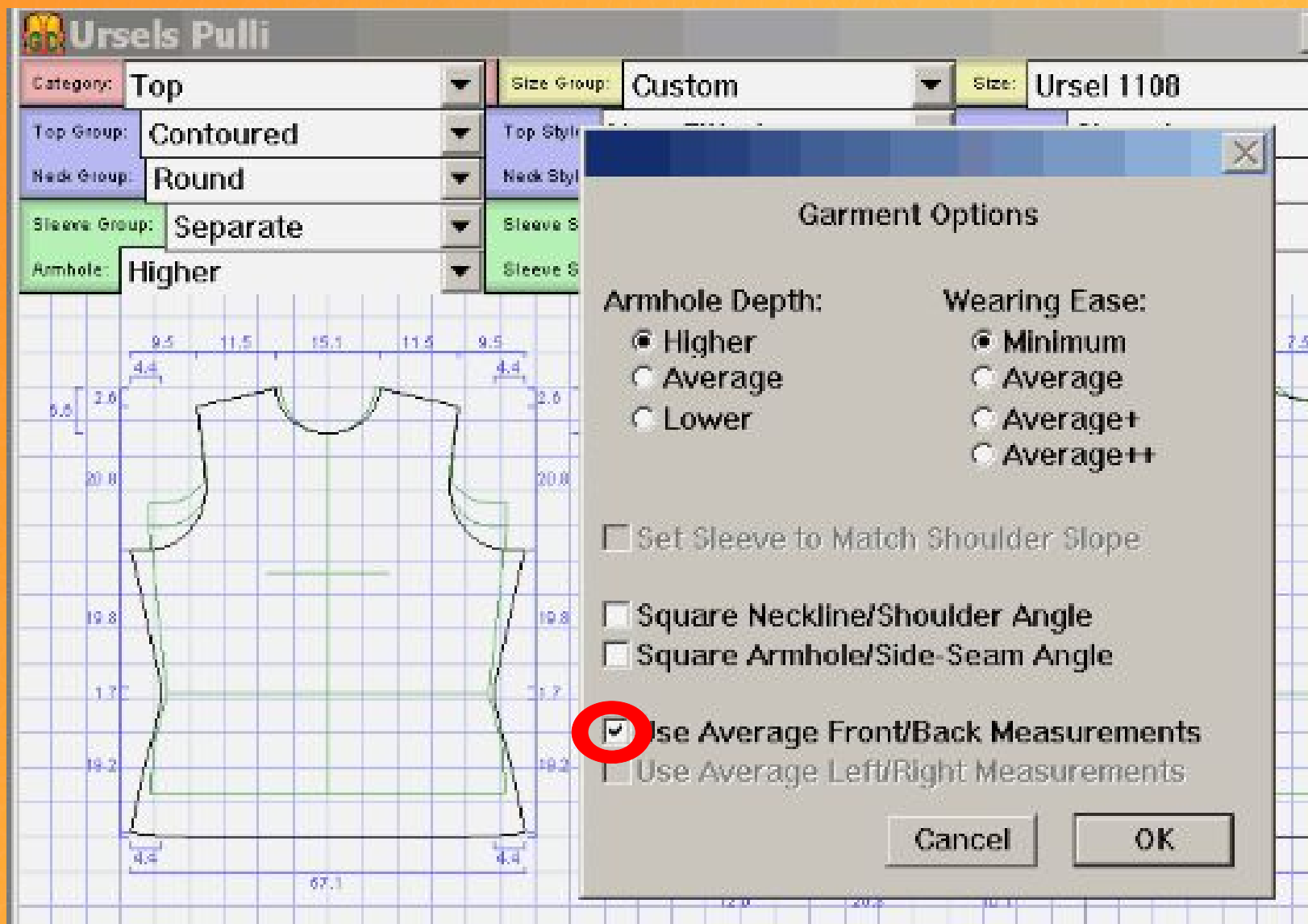
BRAUN-WEISS-BEIGER PULLI

SCHNITT ERSTELLEN MIT DEM
GARMENT DESIGNER

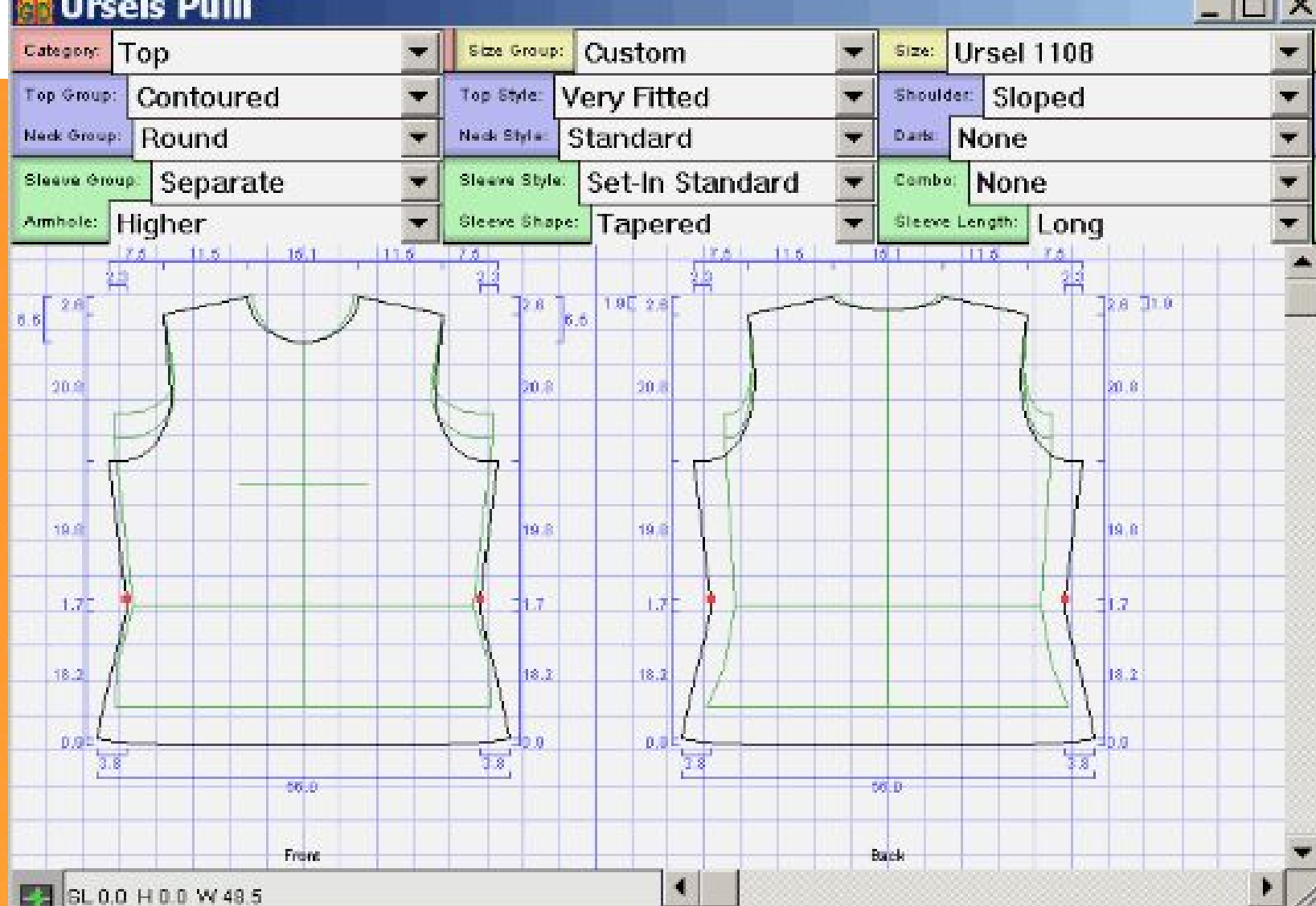
GD Ursels Pulli Summary

Project:	Brauner Pulli
Date:	Samstag, 1. November 2008
Size:	Ursel 1108 (Refined Fit)
Category:	Top
Top Group:	Contoured
Top Style:	Very Fitted
Shoulder:	Sloped
Neck Group:	Round
Neck Style:	Tab Front
Darts:	None
Collar Group:	Full-Roll
Collar Style:	Convertible
Sleeve Group:	Separate
Sleeve Style:	Set-In Higher Cap
Combo:	None
Armhole:	Higher
Sleeve Shape:	Bell Slim
Sleeve Length:	Long
Armhole Depth:	Higher
Wearing Ease:	Minimum
Optional Square Angles:	None
Averaged Measurements:	Front/Back
Shaping:	Any Row
Material:	Strick

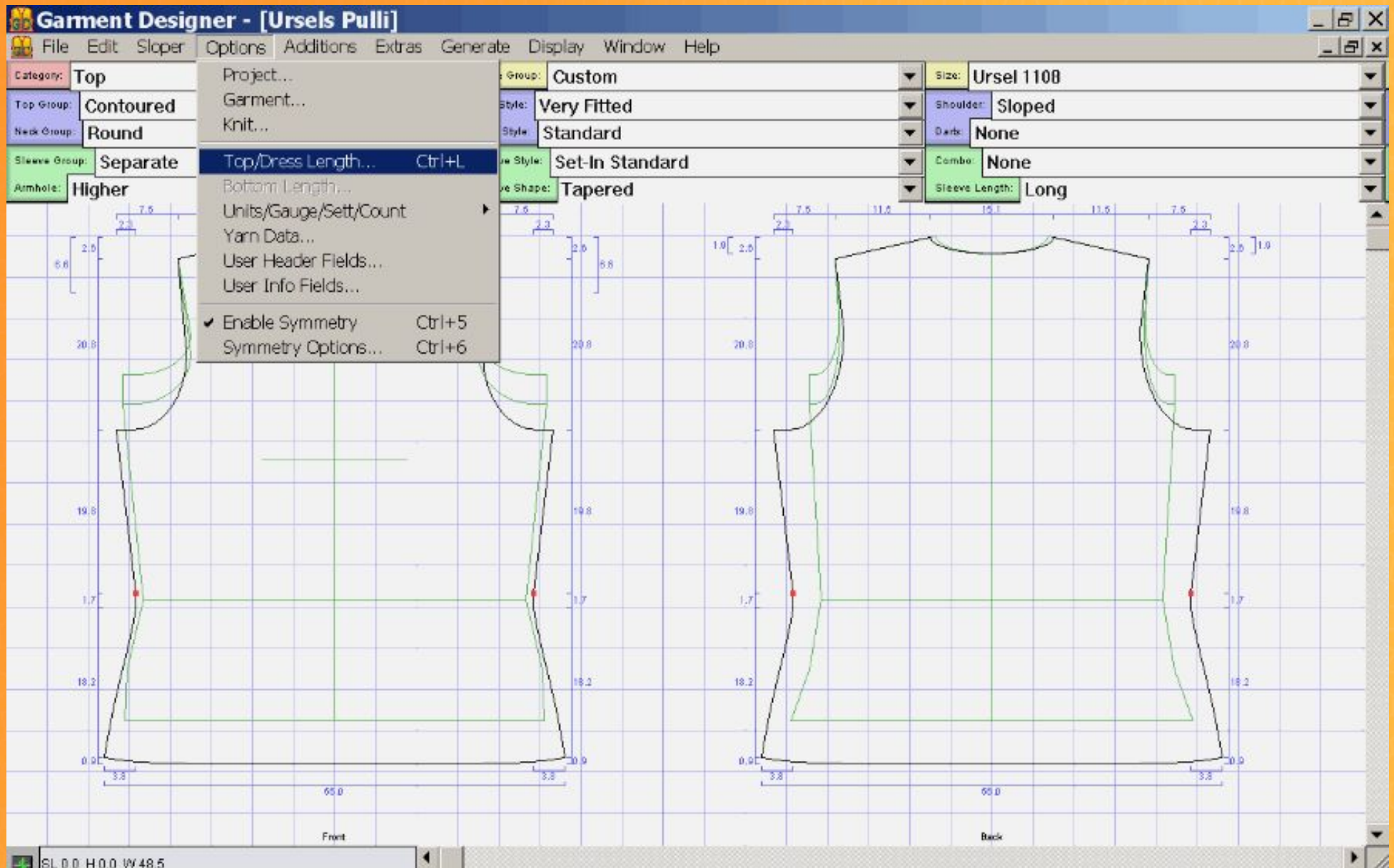
Bevor ich mit der
Schnitterstellung mit dem
GARMENT DESIGNER beginne, messe
ich einen gut passenden Pullover
aus ähnlichem Strick aus.
Dann stelle ich im GD die
nebenstehenden Details ein.



“Refined Fit” entwickelt den Körpermaßen entsprechend unterschiedlich breite Vorder-und Rückenteile. Das brauche ich bei diesem Pulli nicht. Deshalb schalte ich diese Funktion durch das Häkchen bei “Use Average Front/Back Measurements” ab.



Hier sieht man an der Bemaßung, dass durch die vorher beschriebene Einstellung die Weiten des Schnittes gleich sind, aber die grünen Sloperteile unterschiedlich. Das erkennt man an den Abständen der Seitennahtlinien zum Sloper. Das mittelt sich dann aus. Ich orientiere mich an der Breite, die ich an meinem Pulli ausgemessen hatte.



Unter >Options > Top/Dress Length gebe ich die gewünschte Gesamtlänge ein.



Dann korrigiere ich die Armlochtiefe, indem ich die 2 Punkte zusammen nach unten verschiebe, bis zum gewünschten Maß.

Garment Designer - [Ursels Pulli]

File Edit Sloper Options Additions Extras Generate Display Window Help

Category: Top	Size Group: Custom	Size: Ursel 1100
Top Group: Contoured	Top Style: Very Fitted	Shoulder: Sloped
Neck Group: Round	Neck Style: Standard	Dark: None
Sleeve Group: Separate	Sleeve Style: Set-In Standard	Combo: None
Armhole: Higher	Sleeve Shape: Tapered	Sleeve Length: Long

Dann verändere ich die Hüftkurven etwas durch Ziehen an den "Anfassern" der roten Kurven.

Außerdem schiebe ich die untersten Punkte der Seitennähte etwas nach innen.

Front

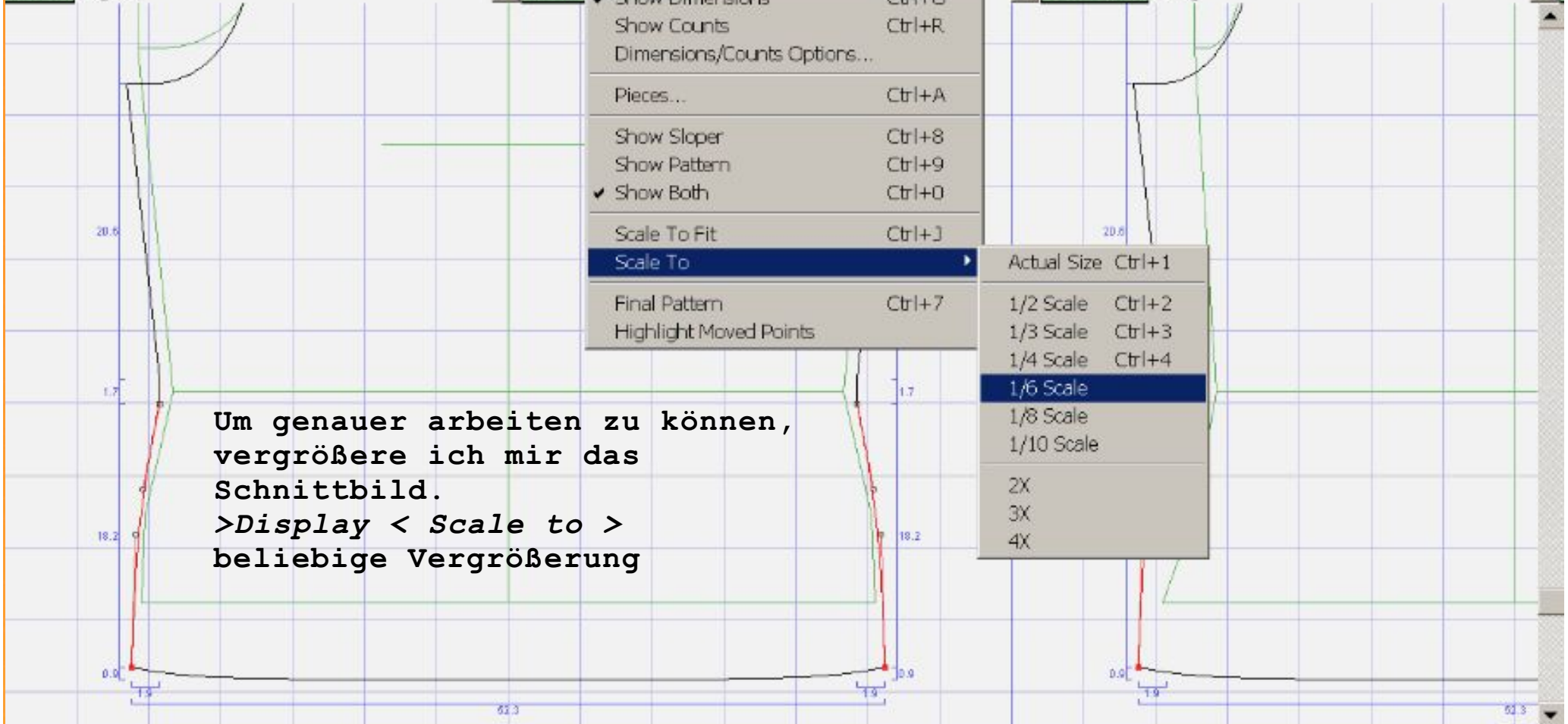
Back

SL 73.5 H 18.2 W 52.3

Category: **Top**
Top Group: **Contoured**
Neck Group: **Round**
Sleeve Group: **Separate**
Armhole: **Higher**

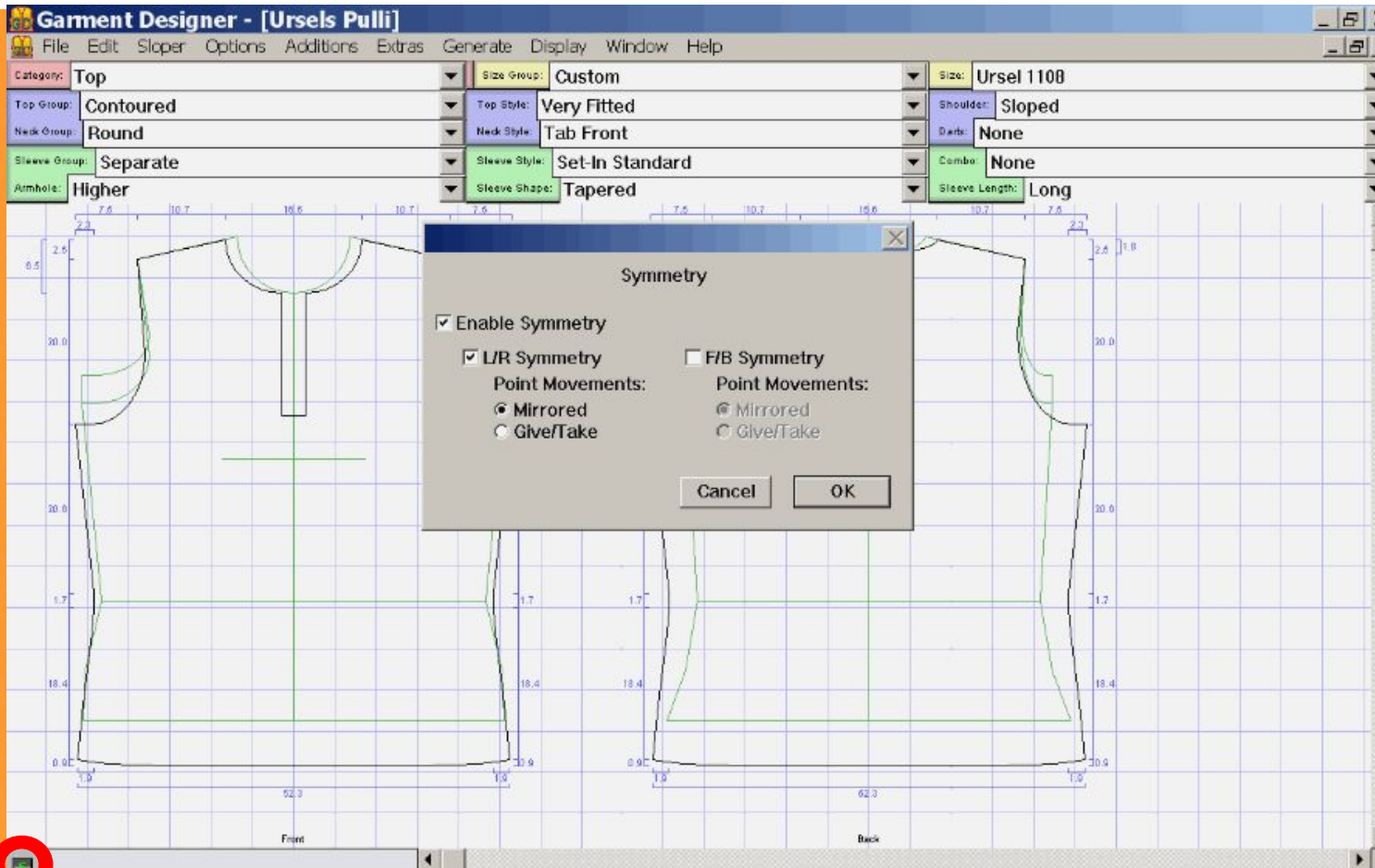
Grid Settings...
✓ Show Grid Ctrl+G
Show Pagination
Print Preview
✓ Show Dimensions Ctrl+U
Show Counts Ctrl+R
Dimensions/Counts Options...
Pieces... Ctrl+A
Show Sloper Ctrl+8
Show Pattern Ctrl+9
✓ Show Both Ctrl+0
Scale To Fit Ctrl+J
Scale To
Final Pattern Ctrl+7
Highlight Moved Points

Size: **Ursel 1108**
Shoulder: **Sloped**
Darts: **None**
Combo: **None**
Sleeve Length: **Long**



Um genauer arbeiten zu können,
vergrößere ich mir das
Schnittbild.
>Display < Scale to >
beliebige Vergrößerung

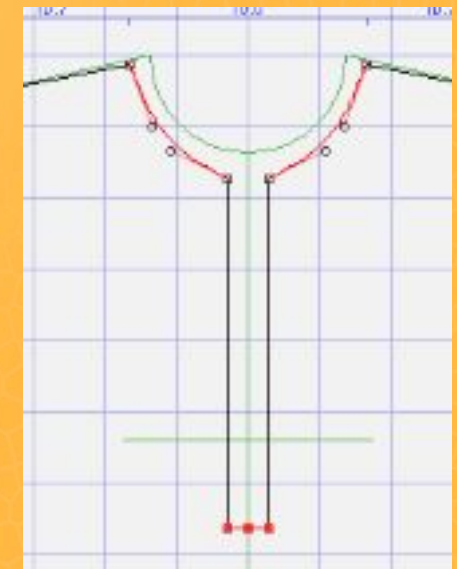
Actual Size Ctrl+1
1/2 Scale Ctrl+2
1/3 Scale Ctrl+3
1/4 Scale Ctrl+4
1/6 Scale
1/8 Scale
1/10 Scale
2X
3X
4X



Um den Halsausschnitt zu ändern, stelle ich die vorn/hinten Symmetrie aus. Das Symmetriefenster öffnet sich durch Doppelklick auf das kleine, grüne "S" unten links im Fenster.

Rechts: Ich habe die Blende vorne durch Tieferziehen der roten Punkte und Linie verlängert.

Den Halsausschnitt mache ich etwas V-förmiger und tiefer mit Hilfe der Anfasser an den Kurven.



Garment Designer - [Ursels Pulli]

File Edit Sloper Options Additions Extras Generate Display Window Help

Category: Top Size Group: Custom Size: Ursel 1108

Top Group: Contoured Top Style: Very Fitted Shoulder: Sloped

Neck Group: Round Neck Style: Tab Front Coll: None

Sleeve Group: Separate Sleeve Style: Set-In Standard Combo: None

Armhole: Higher

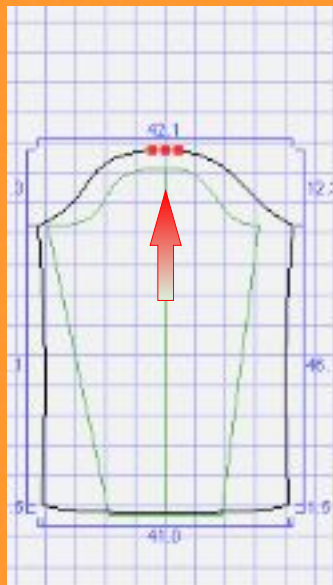
Long

Garment Pieces

Front	Back	Left Sleeve	Right Sleeve
<input checked="" type="checkbox"/> Left <input checked="" type="checkbox"/> Right	<input checked="" type="checkbox"/> Left <input checked="" type="checkbox"/> Right	<input checked="" type="checkbox"/> Front <input checked="" type="checkbox"/> Back	<input type="checkbox"/> Front <input type="checkbox"/> Back
<input type="radio"/> Independent <input type="radio"/> Adjacent <input checked="" type="radio"/> Joined	<input type="radio"/> Independent <input type="radio"/> Adjacent <input checked="" type="radio"/> Joined	<input type="radio"/> Independent <input type="radio"/> Adjacent <input checked="" type="radio"/> Joined	<input type="radio"/> Independent <input checked="" type="radio"/> Adjacent <input type="radio"/> Joined

Cancel OK

Jetzt rufe ich mir nochmal den Ärmel auf den Bildschirm. >Display > Pieces > Häkchen setzen.



Sleeve cap and armhole seams:

	Left (F)		Left (B)	
Cap Seam Length:	25.6	26.4	25.2	26
Armhole Seam Length:	25.4		25	
Ease-In Amount:	0.3	1	0.2	1

Notes.

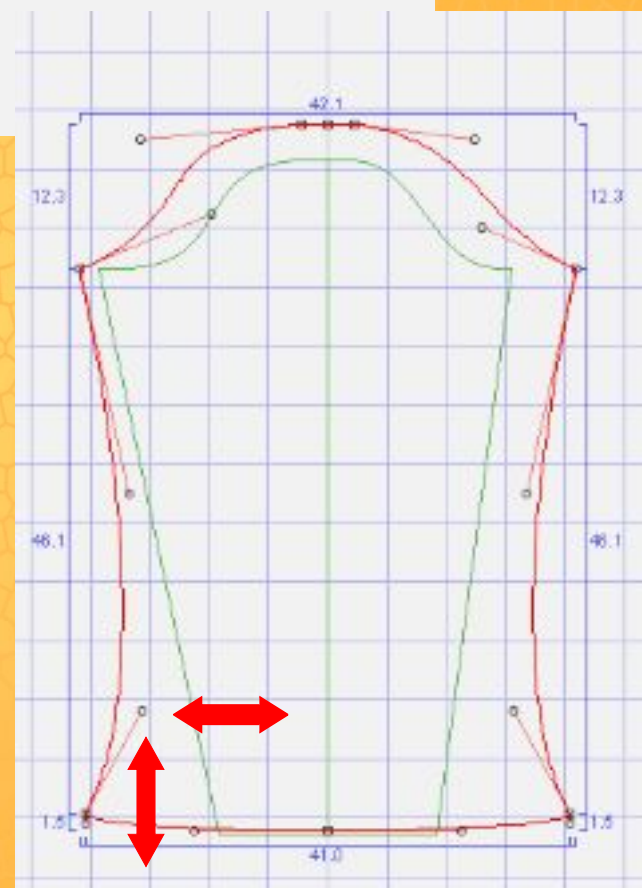
Sleeve cap points have been moved from their normal positions, altering the cap seam length. Numbers in gray show what the cap seam length and ease-in would be if sleeve points had not been moved. See Appendix E of your manual for more information.

Seams where body pieces connect front-to-back:

Left			
shoulder:	10.9 front	11 back	0.1 ease-in
side:	40.9 front	40.9 back	
Right			
shoulder:	10.9 front	11 back	0.1 ease-in
side:	40.9 front	40.9 back	

Unter > Generate > Information and Recommendations schaue ich mir die Nahtlänge des Armloches und der Armkugel an. Links 0,3cm und rechts 0,2 cm Mehrweite. Für dehnbaren Strick reicht das.

Ich forme die Armkugel und die Ärmelseitennähte noch ein wenig nach.



Category:	Top	Size Group:	Custom	Size:	Ursel 1108
Top Group:	Contoured	Top Style:	Very Fitted	Shoulder:	Sloped
Neck Group:	Round	Neck Style:	Tab Front	Darts:	None
Sleeve Group:	Separate	Sleeve Style:	Set-In Higher Cap	Combo:	None
Armhole:	Higher	Sleeve Shape:	Bell Slim	Sleeve Length:	Long



So gefällt mir der Schnitt und ich kann die letzten Schritte erledigen.

Garment Designer - [Ursels Pulli]

File Edit Sloper Options Additions Extras Generate Display Window Help

Category: **Top** Size Group: **Custom** Size: **Ursel 1108**

Top Group: **Contoured** Top Style: **Very Fitted** Shoulder: **Sloped** Neck Group: **Round**

Neck Style: **Tab Front** Darts: **None** Collar Group: **Full-Roll** Collar Style: **Convertible**

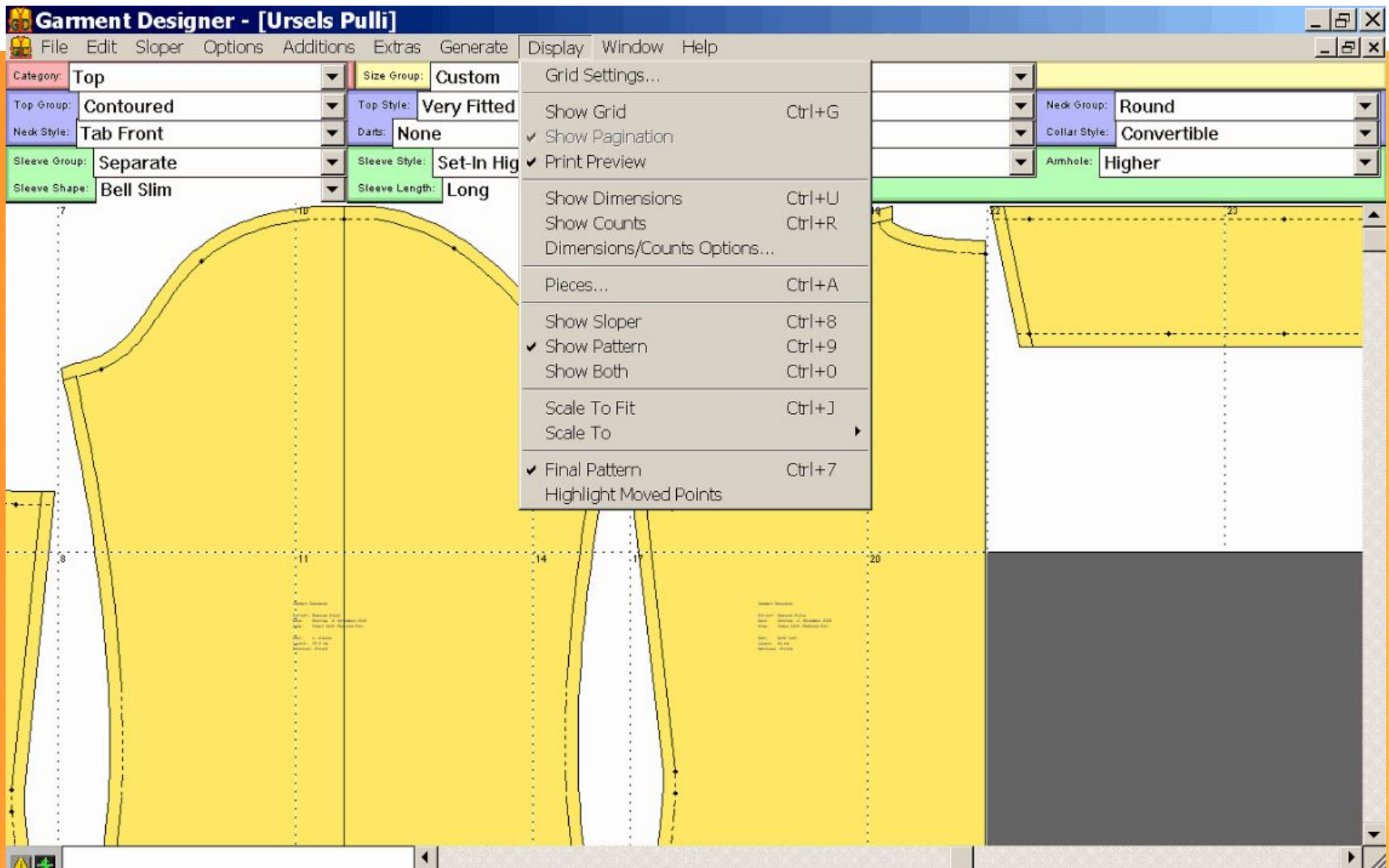
Sleeve Group: **Separate** Sleeve Style: **Set-In Higher Cap** Combo: **None** Armhole: **Higher**

Sleeve Shape: **Bell Slim** Sleeve Length: **Long**

Ich füge rundum Nahtzugaben an: > *Additions* > *Global Seam Allowance* > 1 cm.
 Dann schalte ich die Nahtzugaben an den Säumen und am Ärmelsaum ab, weil die Strickteile eine feste Anfangsreihe haben:
 > *Additions* > *Custom Seam Allowance* > 0 cm.

Den Kragen lasse ich mir unter:
 > *Extras* > *Collar* > *Joined at Back* erstellen. Ich wähle den gewünschten Style: "Full Roll" "Convertible".
 Ich mache den Kragen noch 1 cm breiter, indem ich die äußere Nahtlinie (rot) mit der "Pfeil nach oben"-Taste hochstuppe. An der Seite kann ich die Maßänderung mitverfolgen.

SL 43.0 H 0.0 W 43.0



Zum Drucken führt folgender Weg: > *Display* > *Final Pattern* > *Scale to Actual Size* > *Print Prewiew* > *Show Pagination*.

Jetzt kann ich den Druckbefehl geben und es werden mir nacheinander alle Seiten ausgedruckt. Das Zusammenkleben geht einfach und ziemlich flott.